

# praktiker

## MULTI MEDIA & ELEKTRONIK



### Taschen-Audio-Video-Foto-Player als PC-Subsystem

# SAMSUNG Yepp YH-999



Bild: Felix Wessely

### Impressum

Bericht von Testlabor, Testredaktion aus:  
ITM praktiker – Internationales Technik Magazin, Nr. 6/2004  
Medieninhaber, Herausgeber und Verleger:  
Felix Wessely, Praktiker Verlag, A-1072 Wien, Apollogasse 22  
Tel. ++43-1-5264668, eMail: office@praktiker.at, Website: www.praktiker.at  
Haftungsausschluss: Die Testberichte wurden sorgfältig erstellt; für Richtigkeit und Vollständigkeit kann jedoch keine Haftung übernommen werden.  
© 2004 Felix Wessely, Wien, Österreich

### Über Bestenliste, Nutzungsbedingungen

Die „ITM praktiker Bestenliste“ beinhaltet die jeweils aktuell besten Produkte nach bestem Wissen und Erkenntnisstand von Redaktion und Testlabor des „ITM praktiker“. – Nutzungsbedingungen dieses Auszugs aus „ITM praktiker“ (Testbericht über Produkt aus „Bestenliste“): Gestattet sind (1.) die Weitergabe an dem Versender persönlich bekannte Personen in kompletter, unveränderter digitaler Form und (2.) die Verwendung der kompletten unveränderten Titelseite (diese Seite) allein (auch stark verkleinert z.B. in Werbung) und (3.) ein Link von einer allgemein zugänglichen Stelle (z.B. Webseite) zum Original-Speicherort unter www.praktiker.at. Jede weitergehende auch auszugsweise Verwendung nur nach vorheriger schriftlicher Genehmigung des Verlegers.

# BESTENLISTE

Alle Produkte der „ITM praktiker Bestenliste“ aus Audio, Heimkino, Video, PDA, Handy, Navigation, Imaging, Multimedia:

# www.praktiker.at/bestenliste

Samsung Yepp YH-999 „Portable Media Center“-Player

# Video, Audio, Standbild aus der Tasche nuckelt am Media Player

Microsoft startet mit Vollgas in den Bereich der Unterhaltungselektronik. Angelpunkt ist die Software Windows Media Player, die neben den Möglichkeiten am PC selbst einerseits bereits HD-Video fürs Heimkino liefert, andererseits die „Windows Portable Media Center Platform“ als Software-Basis für portable Geräte, die über den WMP mit Audio- und Video-Material „geladen“ werden. Von Samsung gibt es mit dem Yepp YH-999 das erste Gerät, das mit dieser Software-Basis arbeitet. Auf einer Harddisk mit satten 20 GB läßt sich tagelanges Unterhaltungsprogramm für unterwegs einstecken. So auch JPEG-Bilder. – **praktiker** hat den Samsung Yepp YH-999 ausgiebig getestet und berichtet über dieses Gerät, das den Anfang einer neuen Ara für portable AV-Player darstellen dürfte.

Samsung war schon mit ihrem ersten „Yepp“ im Jahr 1999 – also vor fünf Jahren – unter den allerersten, die die Nutzung von mp3 als Format für die Audio-Wiedergabe unterwegs erkannt hatten. Wie jeweils berichtet, gab es seit damals immer wieder Weiterentwicklungen. Der vorläufige Höhepunkt ist der brandneue Yepp YH-999. Seine Elektronik wird über das Betriebssystem „Microsoft Portable Media Center Platform“ bewegt.

## Das Gerät als solches

Der neue Yepp hat ein 320 × 240 px großes (QVGA) Display, einen integrierten Miniatur-Lautsprecher, Kopfhörer-Anschluß und

Steuertasten, wie man sie auch sonst von einem Player her kennt.

Die Bedienung erfolgt hinsichtlich der Logik aus einer Mischung aus Menü-Bedienung und Laufwerkstasten. Für die Lautstärke-Regelung und Navigationssteuerung gibt es ein Wipp-Rändelrad für den Daumen der rechten Hand, also an der Schmalseite rechts oben.

Der neue Yepp ist enorm klein (siehe Technische Daten). Er paßt sehr leicht sogar in eine Hosentasche.

## Prinzipieller Umgang

Das Grundprinzip ist sehr schnell deutlich umrissen: Gebraucht wird ein PC mit Windows XP, auf dem WMP



**Samsung Yepp YH-999 ist ein Multimedia-Player für Musik, Video und Standbilder. Die Übertragung der Daten erfolgt über den „Großen“ mit Windows Media Player V10. Gespeichert wird auf 20-GB-HDD**

## TECHNISCHE DATEN

### Samsung Yepp YH-999 Portable MediaCenter Player

Portabler Player für Audio, Video und Standbildern mit Microsoft Portable Media Center Plattform mit Video-Ausgang und integriertem Mini-Lautsprecher.

- Processor: Intel PXA255 XScale 400 MHz
- Arbeitsspeicher: 64 MB RAM
- Massenspeicher: integrierte 1,8-Zoll-Harddisk
- Bildschirm: 3,5 Zoll Farb-TFT-LCD, 320 × 240 px (QVGA)
- Video-Darstellung: 320 × 240 px, 23fps, 64k Farben
- Video-Dateiformate: WMV8, WMV9 (Windows Media Video)
- Audio-Dateiformate: mp3, WMA (Windows Media Audio)
- Standbild-Dateiformat: JPEG
- Integrierter Miniatur-Lautsprecher
- Kopfhörer-Anschluß: 3,5-mm-Klinke, Stereo
- Computer-Anschluß: USB 2.0 (Typ B, Netchip NET2272)
- Video-Ausgang: Klinke („TV-out“)
- Integrierter Akku: Lithium-Ion-Akku, 2200 mAh
- Externe Stromversorgung (Akku laden): 5 V, 3A
- Infrarot-Fernbedienung als Zubehör verfügbar

Abmessungen . . . . . 97 x 107 × 20,5 mm

Preis (Größenordnung) . . . . . 600 EUR

Windows Media Player Version 10 (wird auf CD mitgeliefert) läuft.

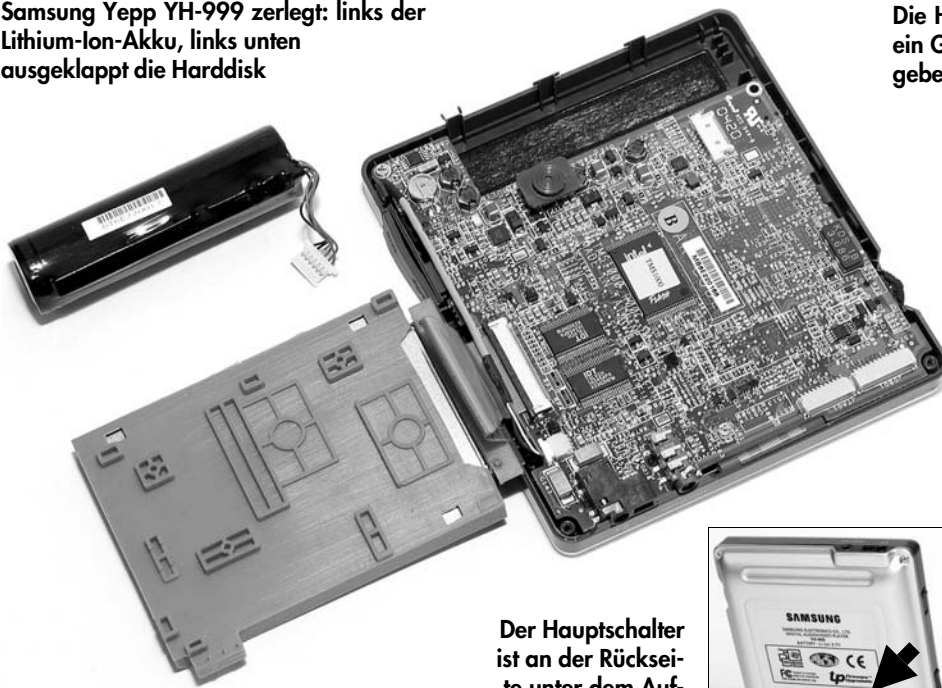
Alles, was auf dem Yepp gespeichert oder dort gelöscht wird, wird über WMP gesteuert, während Yepp über USB mit dem PC verbunden ist. Es ist also nicht möglich, beispielsweise eine mp3-Datei einfach auf die Harddisk zu kopieren. Diese könnte dann nicht abgespielt werden, weil sie nicht erkannt wird.

Dieses Konzept soll vor allem die Handhabung von Audio- und Video-Material ermöglichen, das durch DRM vor unerlaubter Vervielfältigung und / oder Weitergabe geschützt werden soll.

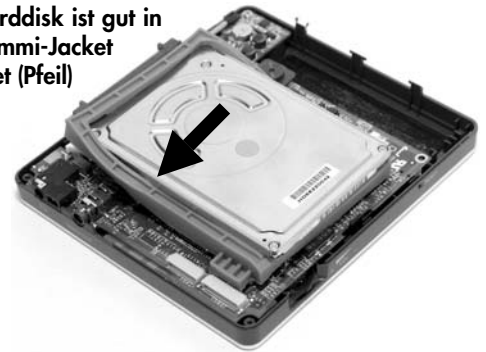
Es wurde – bislang – kein Weg gefunden ungeschützte mp3- oder WMA-Dateien direkt auf den Yepp aufzuspielen um sie über diesen nutzen zu können.

Es ist – jedenfalls mit dem Testgerät – generell nicht möglich, Yepp YH-999 wie ein externes Laufwerk vom PC aus anzusprechen.

Samsung Yepp YH-999 zerlegt: links der Lithium-Ion-Akku, links unten ausgeklappt die Harddisk



Die Harddisk ist gut in ein Gummi-Jacket gebettet (Pfeil)



Seitlich rechts oben am Yepp YH-999 ist ein Rändelrad für Up-Down-Auswahl (drücken) zur Navigation im Menü und Lautstärke

Der Hauptschalter ist an der Rückseite unter dem Aufstellbügel (Pfeil) untergebracht



Es funktioniert daher nicht, über den Dateimanager „Explorer“ einfach Dateien auf die Harddisk des Yepp zu kopieren. Yepp wird im Explorer als Gerät angezeigt; wie beispielsweise ein PocketPC oder Scanner. Es sind daher nur eingeschränkte Möglichkeiten beim Dateimanagement zwischen PC und Yepp gegeben.

**Unterstützte Dateiformate**

Es werden fünf Dateiformate unterstützt: Für Video WMV (Version 8 und 9), für Audio mp3 oder WMA, für Standbilder JPEG.

Es wird freilich nicht alles an Material bereits in diesen Formaten vorliegen. Es muß also alles in die nötigen Formate umgewandelt werden. Dies erledigt WMP genauso einfach wie es mit WMP einfach ist, eine CD zu erstellen oder Musikdaten von einer CD in den Formaten mp3 oder WMA zu speichern.

Sollte ein vorliegendes Videoclip- oder Au-

dioformat nicht unterstützt werden, so kann aus dem Internet ein passender Codec heruntergeladen werden. Codecs sind Datensätze, in denen die Logik von Audio- oder Videodaten enthalten ist. Dies ermöglicht dann das Entschlüsseln – resp. umgekehrt das Erstellen – von Dateien im entsprechenden Format.

Über Windows Movie Maker – der bei Windows in der Grundinstallation dabei ist – lassen sich recht einfach Videos schneiden und auch vom Camcorder importieren. Solcherart kann also auch das gesamte Archiv an Urlaubsvideos mitgenommen werden.

**praktiker** hat diese Techniken besonders ausführlich beispielsweise in Nr. 6 und 9 / 2003 gezeigt, die im Zusammenhang mit Taschen-Playern wie dem YH-999 einen zusätzlichen Anwendungsbereich und daher besondere Aktualität bekommen.

**Geräte-Bedienung**

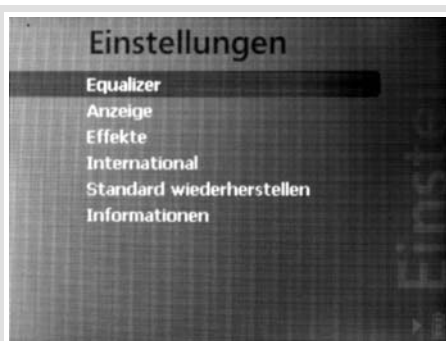
Der YH-999 verfügt über einen Hauptschalter. Dieser ist absolut vor irrtümlicher Betätigung geschützt untergebracht: Unter dem Aufstellbügel auf der Rückseite. Dieser muß zuerst aufgeklappt werden, wonach sich ein Schiebeschalter zeigt. Irrtümliches Einschalten in einer Tasche o.ä. ist tatsächlich ausgeschlossen.

Mit dem Hauptschalter wird die Stromversorgung vom Akku resp. externem Netzgerät an die Schaltung angelegt. Ansonsten ist das Gerät komplett stromlos. Nachdem der Hauptschalter betätigt ist, beginnt das System hochzufahren. Dies dauert einige Sekunden. Danach erscheint das Menü (siehe Hauptmenü unter den Screenshots).

Über das Menü wird nun ausgewählt, was vorgespielt werden soll; also erwartungsgemäß. Bei Video wird vollformatig das Video gezeigt, bei Standbild das Standbild und bei Audio Titel, Interpret, Albumname und evtl. Cover sofern diese Daten in der Audio-Datei enthalten sind. Es gibt jeweils mehrere Ansichten bei Audio, wobei auch weitere Betriebsfunktionen wie wiederholte Wiedergabe, Zufallswiedergabe etc. gewählt werden können.

Die Steuerung der Laufwerksfunktionen für die Wiedergabe erfolgt über entsprechende, deutlich beschriftete Tasten an der Vorderseite des Geräts, angeordnet unterhalb des Displays.

Das ist dann im Prinzip schon alles. Es ist so einfach, weil das Display freilich gewaltige Möglichkeiten bietet, auch komplexere Funk-



Durch wenige, klare Einstellmöglichkeiten ist die Handhabung sogar für Laien recht einfach zu bewerkstelligen



Interessant ist die Möglichkeit, die Darstellung auf ein TV- resp. Video-Display umzuzeilen. Ein passendes Kabel ist dabei

tionen in Klartext erläuternd darzustellen.

Außer über den Hauptschalter kann Yepp über einen Taster auf der Vorderseite unterhalb des Displays ein- und ausgeschaltet werden. Dann wird das Gerät allerdings nur in einen Ruhezustand versetzt, in dem weiterhin Strom gezogen wird.

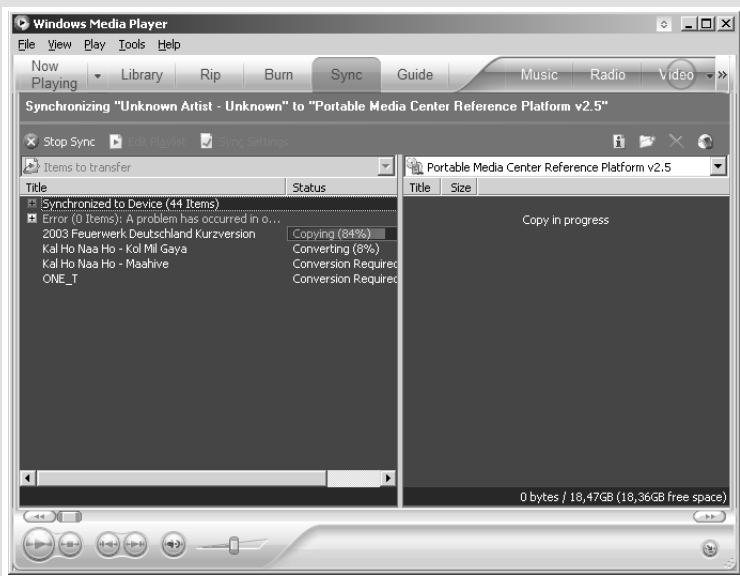
## Video-Ausgang

Enorm wertvoll in der Praxis ist der Video-Ausgang. Dieser ist umschaltbar zwischen den TV-Normen NTSC und PAL. Die Aus-



Auswahl-Schritte für Audio resp. Video

**Das Konvertieren in WMV oder ein anderes vom Yepp verstandenes AV-Format erfolgt reibungslos in Windows Media Player V10. Verschieben und Kopieren von A/V-Dateien zwischen PC und Yepp wird komplett über Windows Media Player abgewickelt**



wahl des Video-Ausgangs erfolgt über das Menü des Yepp „Einstellungen > Anzeige > TV-Ausgang“. Danach wird das integrierte LCD abgeschaltet und das Signal am TV-Ausgang ausgegeben. Um den TV-Ausgang abzuschalten und damit wieder zur LCD-Darstellung am Yepp zurückzukehren, wird das Gerät aus- und wieder eingeschaltet. Soll nach dem Einschalten wiederum der TV-Ausgang genutzt werden, muß dafür wiederum der TV-Ausgang über das Menü aktiviert werden.

Die Darstellungsqualität über Fernseh-Display ist übrigens – angesichts des kleinen Formats im Original – ganz ausgezeichnet gut.

## Andere Anschlüsse

Als Anschlüsse gibt es zum Computer USB 2.0 und damit mit extrem schnellem Datendurchsatz, was bei der Kapazität der Harddisk allerdings auch erforderlich ist. Wesentliche sonstige Schnittstelle ist der Anschluß für einen Stereo-Kopfhörer. Interessant wäre allerdings auch ein Line-Ausgang für das Audio-



Seitlich links unten am Yepp YH-999 sind unter einer Gummi-Abdeckung die Anschlußbuchsen für Netzgerät und USB

Signal um Yepp auch als Quellgerät für die HiFi-Anlage daheim oder fürs Autoradio nutzen zu können.

## Blick ins Innere

Das Gerät ist sehr schön ausgeführt. Begeisterung über den Grad der Miniaturisierung und das dichte Platinenlayout kommt beim Zerlegen des Geräts auf. Damit Sie das nicht selbst tun müssen, finden Sie Fotos davon auf diesen Seiten.

Das Innenleben gliedert sich in der Hauptsache in vier Teile: Display, Hauptplatine, Harddisk und Akku.

Bei der Harddisk handelt es sich um eine 1,8-Zoll-Type mit einer Kapazität von satten 20 GB. Die Harddisk ist in einem gut stoßabsorbierendem Weich-Gummi-„Jacket“ stabil gehalten.

Das Öffnen des YH-999 ist – wie bei allen so dicht gedrängt aufgebauten Geräten – nicht empfehlenswert.

Wenn Sie es doch tun, dann passen Sie jedenfalls auf, daß die winzigen Einhak-Laschen auf der Unterseite nicht beschädigt werden, damit das Gehäuse nachher wieder perfekt geschlossen werden kann.

## praktiker meint

### Samsung Yepp YH-999

Ein besonders hochwertig ausgeführter, gut durchdacht konstruierter Player für Audio, Video und JPEG-Standbilder, der klein genug ist, noch leicht in die Hosentasche zu passen. Für die Steuerung der auf der 20-GB-Harddisk gespeicherten A/V-Daten ist Windows Media Player V10 nötig, über den auch das Rechte-Management von geschütztem Material abgewickelt wird.